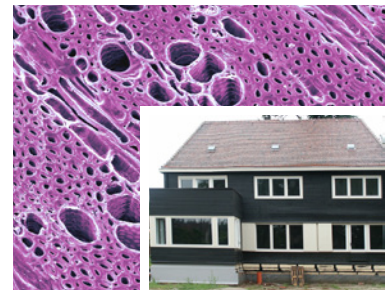


## 3 Editorial

- 5 Reinhard Brandner, Gerhard Schickhofer  
**The mechanical potential of the Tree-of-Heaven (*Ailanthus altissima*)**  
*Das mechanische Potenzial des Götterbaumes (*Ailanthus altissima*)*
- 12 Leila Karami, Jörg Fromm, Olaf Schmidt, Uwe Schmitt  
**Mycological and microscopical studies on naturally infected *Quercus robur* wood**  
*Mykologische und mikroskopische Untersuchungen an natürlich infiziertem Holz von *Quercus robur**
- 19 Mario Beyer, Jean-Pierre Mouton, Dirk Hohlfeld, Rico Emmeler  
**Grundlegende Untersuchungen zu den Mechanismen der Alterung von geklebten asymmetrisch aufgebauten Massivholzprodukten am Beispiel von Mehrschichtparkett**  
*Basic investigations of the ageing mechanisms of multi-layer parquets as an example of asymmetric glue-bonded solid wood products*
- 25 Bernd Heinzmann, Marius-Catalin Barbu  
**Untersuchungen zur Steigerung der Wertschöpfung von Rinde durch Verpressen zu Palettenklötzen**  
*Studies on the increase of the value of bark through grouting to range blocks*
- 33 Holger Unbehaun, Cong Trung Nguyen, André Wagenführ, Paul-Gerhard Weber, Roland Zelm, Toni Handke, Harald Großmann, Christian Bäurich, Steffen Fischer  
**ETMP – Ein neuer Weg in der Holzstofferzeugung für die Holzwerkstoff- und Papierindustrie**  
*ETMP – A new way in the production of mechanical wood pulp for the wood based panel industry and the paper industry*
- 39 Ingrid Fuchs, Anissa Ghozzi, Marco Mäbert, Petra Behnsen  
**Bewertung der Bedruckbarkeit von Holzwerkstoffen in Bezug auf indirekten Tiefdruck**  
*Assessment of printability of wood materials in relation to indirect gravure printing*
- 47 Manfred Eisbein  
**Review:**  
**Möglichkeiten und Grenzen der Holzkonservierung mit Nanosolen – ein Erfahrungsbericht**  
**Teil 2: Maskierung, Oberflächenvergütung und antimikrobielle Wirkung von Nanosolen**  
*Review:*  
*Possibilities and limits of wood preservation with nanosols – an experience report*  
*Part 2: Masking, blooming and antimicrobial effects of nanosols*

55 Online-Informationsquellen  
 57 Fachmedien  
 58 Forschungseinrichtungen  
 60 Veranstaltungen

63 Produkte/Meldungen  
 64 Termine  
 66 Vorschau/Impressum



## Titelmotiv

**Großes Bild:**

REM-Aufnahme eines Querschnitts von Vogel-Kirsche. Halbringporige Anordnung der Gefäße, Gefäßform rundlich-polygonal, zarte spiralförmige Verdickungen in den Gefäßen sichtbar, Holzstrahlen 1-5-reihig.  
 (Foto: E. Bäucker, TU Dresden)

**Kleines Bild:**

Die Bohlenwände dieses 1927 erbauten Holzhauses wurden mit einem kombinierten Sol aus Borsäure, UV-Blocker und Leinöl behandelt.  
 (s. Beitrag zur Holzkonservierung auf Seiten 47-54)

# holztechnologie

## Kontakte

**Chefredaktion**

Dr. rer. silv. Siegfried Tzschlerich  
 Tel.: +49 351 4662-253  
 Fax: +49 351 4662-211  
 E-Mail: tzscherlich@ihd-dresden.de

**Anzeigen**

Dr. rer. silv. Siegfried Tzschlerich  
 Tel.: +49 351 4662-253  
 Fax: +49 351 4662-211  
 E-Mail: tzscherlich@ihd-dresden.de

**Abo/Vertrieb**

Anita Kühne  
 Tel.: +49 351 4662-326  
 Fax: +49 351 4662-211  
 E-Mail: kuehne@ihd-dresden.de



Institut für Holztechnologie Dresden  
 gemeinnützige GmbH, Dresden 2013