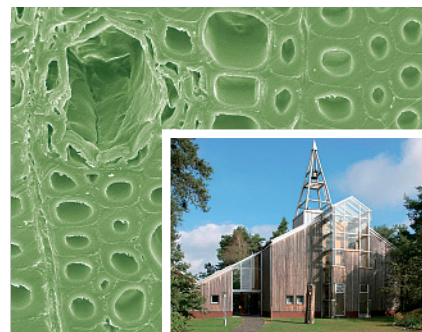


3 Editorial

- 5 Kinga Gerencsér, András Molnár
Die Möglichkeiten der Rundholzlagerung unter Folie
Teil 2: Vergleichende ökonomische Untersuchung verschiedener Lagerungsmethoden
Log storage under plastic wrap, Part 2: A comparative study of economic efficiency for different methods of log storage
- 11 Holger Dube, Reinhard Scherfke
Untersuchungen ausgewählter Einflussgrößen auf die Herstellung zementgebundener Spanplatten im Heißpressverfahren
Teil 3: Einfluss der Presszeit, der Spanlänge und des Zementanteils
Investigation on the influence of selected parameters on the production of cement bonded particleboards with the hot-press process, Part 3: Influence of pressing time, chip length and cement content
- 17 Christoph Burgstaller, Wolfgang Stadlbauer
Schlagzähmodifizierung von Wood Plastic Composites (WPC)
Impact modification of Wood Plastic Composites
- 23 Adrian Riegel, Klaus Küster
Fotografische Dokumentation von bearbeiteten Holzoberflächen
Photographic documentation of machined wooden surfaces
- 27 Detlef Krug
Emissionsarme Holzwerkstoffe
Low-emission wood-based materials
- 31 Hermann Onusseit
Anforderungen an moderne Klebstoffe aus nachwachsenden Rohstoffen
Teil 2
Claims on modern adhesives made from renewable raw materials, Part 2
- 36 Kathrin Ludewig, Bettina Meyer, Tunga Salthammer, Rainer Marutzky
Messung der Formaldehydabgabe von Oriented Strand Boards (OSB) mit verschiedenen Methoden
Measuring of formaldehyde release of Oriented Strand Boards (OSB) with different test methods
- 42 Dirk Lukowsky, Peter Meinlschmidt und Wedig Graf Grote
Ultraschallangeregte Thermographie an Holzverklebungen – Entwicklung einer Prüfmethode –
Ultrasound excited thermography on wood bondings – Development of a testing method –
- 48 Edmone Roffael, Redelf Kraft und Claus Behn
Formaldehydabgabe von Holzwerkstoffen von gestern nach übermorgen
Teil 1
Emission of formaldehyde from wood-based panels, Part 1

- | | | | |
|----|-----------------------------------|----|---------------------------|
| 53 | Fachmedien | 61 | Veranstaltungen |
| 54 | DGfH | 62 | Produkte/Meldungen |
| 56 | Schutzrechte | 64 | Termine |
| 58 | Normung | 66 | Vorschau/Impressum |
| 59 | Online-Informationsquellen | | |



Titelmotiv

Großes Bild:

REM-Aufnahme eines Querschnittes von Lärche mit Harzkanal
 Foto: E. Bäucker, TU Dresden

Kleines Bild:

Die Eine-Welt-Kirche in Schneeverdingen (Lüneburger Heide) entstand ganz aus Holz. Das tragende Balkenwerk besteht aus Fichtenholz mit Stahlverspannungen, Wände und Dach außen aus Eiche und innen aus Kiefer. Die Wände sind in Brettstapelbauweise erstellt. Während Brettstapeln als Deckenkonstruktionen weitgehende Marktrelevanz zugestanden werden kann, muss dies für Wände vor allem aus technischen (Schallschutz) und ökonomischen (Kosten) Gründen stark eingeschränkt werden.
 Foto: HAF

holztechnologie

Kontakte

Chefredaktion

Dr. rer. silv. Siegfried Tzscherlich
 (verantwortlich)
 Tel.: +49 3 51 46 62-2 53
 Fax: +49 3 51 46 62-2 11
 E-Mail: tzscherlich@ihd-dresden.de

Anzeigen

Annett Jopien
 Tel.: +49 3 51 46 62-2 37
 Fax: +49 3 51 46 62-2 11
 E-Mail: jopien@ihd-dresden.de

Abo/Vertrieb

Anita Kühne
 Tel.: +49 3 51 46 62-3 26
 Fax: +49 3 51 46 62-2 11
 E-Mail: kuehne@ihd-dresden.de



Institut für Holztechnologie Dresden
 gemeinnützige GmbH, Dresden 2008